

HU

Köszönjük, hogy jelen termék mellett döntött.

Büszkék vagyunk, hogy ideális terméket nyújthatunk Önnek, és hogy a háztartási készülékek legjobb és legteljesebb kínálatával szolgálhatunk, amelyek segítik Önt a mindennapi tevékenységekben.

A készülék helyes és biztonságos használata, valamint az eredményes karbantartásra vonatkozó ötletek megismerése érdekében olvassa el figyelmesen ezt a kézikönyvet.



Csak az utasítások figyelmes elolvasása után vegye használatba a mosógépet. Javasoljuk, hogy őrizze meg a kézikönyvet az esetleges későbbi tulajdonosok számára.

Minden terméket egy egyedi, 16 karakterből álló kód azonosít, amelyet sorozatszámunk nevezünk. Ez a sorozatszám a készülékre ragasztott címkére van nyomtatva (az ablakrésznél), vagy a termékben található borítékban van elhelyezve. Ez a kód egyfajta speciális termékazonosító kártya, amelyet Önnek regisztrálnia kell, és a Ügyfélszolgálatánál is szüksége lesz rá.

Környezetvédelem



A készülék jelölése megfelel az Elektromos és Elektronikus Berendezések Hulladékairól (WEEE) szóló 2012/19/EU európai irányelvnek.

A WEEE-hulladékok (a környezetre kedvezőtlen következményekkel járó) szennyezőanyagokat és (újrafelhasználható) alapösszetevőket tartalmaznak. Fontos, hogy a WEEE-hulladékok különleges kezelésben részesüljenek az összes szennyezőanyag eltávolítása és megfelelő ártalmatlanítása, valamint az összes anyag visszanyerése és újrahasznosítása céljából. Az emberek fontos szerepet játszhatnak annak

biztosításában, hogy a WEEE-hulladékok ne váljanak környezeti problémává. Nagyon fontos néhány alapvető szabály betartása:

- A WEEE-hulladékok nem kezelhetők háztartási hulladékként.
- A WEEE-hulladékokat az önkormányzat vagy arra kijelölt vállalatok által kezelt, megfelelő gyűjtőhelyeken kell leadni. Sok országban a nagyméretű WEEE-hulladékokat a lakásokból és az otthonokból gyűjtik be.

Számos országban új készülék vásárlása esetén a régit visszaadhatjuk a kiskereskedőnek, akinek egyedileg kell azt díjmentesen átvennie mindaddig, amíg a berendezés típusa és funkciója azonos a leszállított berendezés típusával és funkciójával.

Artalomjegyzék

1. ÁLTALÁNOS BIZTONSÁGI SZABÁLYOK
2. TELEPÍTÉS
3. MOSÓSZERTÁROLÓ FIÓK
4. GYAKORLATI TANÁCSOK
5. KARBANTARTÁS ÉS TISZTÍTÁS
6. TÁVIRÁNYÍTÁS (WI-FI)
7. RÖVID FELHASZNÁLÓI ÚTMUTATÓ
8. KAPCSOLÓK ÉS PROGRAMOK
9. SZÁRÍTÁSI CIKLUS
10. HIBAELHÁRÍTÁS ÉS GARANCIA

1. ÁLTALÁNOS BIZTONSÁGI SZABÁLYOK

- A készüléket háztartásokban és hasonló környezetekben történő használatra terveztük, például:
 - üzletek, irodák és más munkakörnyezetek személyzeti konyháiban;
 - tanyaházakban;
 - szállodák, motelek és más lakókörnyezetek ügyfelei által;
 - „szoba reggelivel” típusú környezetekben.A készülék háztartási környezettől vagy a tipikus háztartási feladatoktól eltérő használata, például szakemberek vagy képzett felhasználók által történő kereskedelmi használata a fent említett alkalmazások esetében sem megengedett. Ha a készüléket nem a fentiek szerint használják, akkor az csökkentheti a készülék élettartamát és érvénytelenítheti a gyártó garanciáját. A törvények által megengedett mértékben a gyártó nem fogadja el a készülék sérülését vagy más jellegű olyan károsodását vagy kárát, amely az otthoni vagy a háztartási használatától eltérő használat miatt következik be (még akkor sem, ha a készülék otthoni vagy háztartási környezetben van).
- A készüléket csak akkor használhatják 8 éven felüli gyerekek, csökkent fizikai, érzékszervi vagy szellemi képességű, illetve tapasztalatokkal és ismeretekkel nem rendelkező személyek, ha

felügyeletben részesülnek vagy útmutatást kaptak a készülék biztonságos használatáról, és megértették a készülék használatában rejlő veszélyeket. Gyerekek nem játszhatnak a készülékkel. A tisztítást és a karbantartást nem végezhetik felügyelet nélküli gyerekek.

HU

- Ügyelni kell arra, hogy gyerekek ne játsszanak a készülékkel.
- Állandó felügyelet hiányában a 3 évesnél kisebb gyerekeket távol kell tartani a készüléktől.
- Ha a kábel sérült, kérjük cserélje ki egy speciális kábelre, amit a gyártó cégtől vagy a hivatalos szerviz szolgáltatótól tud beszerezni.
- Csak a készülékkel együtt szállított tömlőkészletet használja a vízellátás csatlakoztatásához (ne használjon régi tömlőkészletet).
- A víznyomásnak 0,1 MPa és 1 MPa között kell lennie.
- Ügyeljen arra, hogy szőnyeg ne akadályozza a gép alsó részét vagy ne takarja el a szellőzőnyílásokat.
- A mosó-szárító ciklus befejező része hőfejlesztés nélkül zajlik le (hűtési ciklus) annak biztosítása érdekében, hogy a ruhadarabok olyan hőmérsékleten maradjanak, amely nem károsítja őket.



FIGYELMEZTETÉS:

Soha ne állítsa le a mosó-szárítógépet a szárítási ciklus vége előtt, hacsak nem veszi ki gyorsan az összes ruhadarabot, és nem teríti szét őket, hogy a hő szétszóródjon.

- A telepítés után a készüléket úgy kell beállítani, hogy a csatlakozódugó hozzáférhető legyen.
- A készüléket nem szabad zárható ajtó, tolóajtó vagy olyan csuklópánttal ellátott ajtó mögé telepíteni, amely a mosó-szárítógép csuklópántjával ellentétes oldalon van, és így akadályozná a mosó-szárítógép ajtajának teljes nyitását.
- A maximális száraz ruhaadag az alkalmazott típustól függ (lásd a kapcsolólapot).
- A készülék nem használható, ha ipari vegyszereket használtak a tisztításhoz.
- Ne szárítson mosatlan ruhadarabokat a mosó-szárítógépben.
- A főzőolajjal, acetonnal, alkohollal, benzinnel, kerozinnal, folteltávolítóval, viasszal és viaszeltávolítóval szennyezett ruhadarabokat a mosó-szárítógépben történő szárítás előtt meleg vízben, nagy mennyiségű mosószerrel ki kell mosni.
- Nem szabad a szárítógépben habgumit (latexhabot), zuhanyozószőnyeget, vízálló textíliát, gumizott ruhákat vagy habgumival töltött párnákat szárítani.
- Az öblítőszeret és a hasonló termékeket az öblítőszerhez készült utasítás szerint kell használni.
- Az olajjal szennyezett ruhadarabok öngyulladásra hajlamosak, különösen ha olyan hőforrás hatásának vannak kitéve, mint a mosó-szárítógép. A ruhadarabok felmelegednek és oxidációs reakciót indítanak el az olajban. Az oxidáció hőt fejleszt. Ha a hő nem tud távozni, a ruhadarabok eléggé átforrósodhatnak ahhoz, hogy lángra kapjanak. Az olajjal szennyezett ruhadarabok egymásra helyezése, egymásra halmozása vagy tárolása megakadályozhatja a hő távozását, ezért tűzveszélyt idéznek elő.
- Ha elkerülhetetlen, hogy növényi vagy főzőolajat tartalmazó, vagy hajápolási termékekkel átitatott ruhadarabok kerüljenek a mosó-szárítógépbe, akkor azokat először nagy mennyiségű mosószeres forró vízben kell kimosni. Ez csökkenti, de nem szünteti meg a veszélyt.
- Vegyen ki minden tárgyat (például öngyújtót, gyufát) a zsebekből.

- A termék-adatlap a gyártó weboldalán tekinthető meg.
- Az ablak kinyitása előtt, ügyeljen arra, hogy ne legyen víz a dobben.

Elektromos csatlakozások és biztonsági utasítások

- A műszaki adatok (tápfeszültség és tápellátás) a termék adattábláján található.
- Ellenőrizze, hogy az elektromos rendszer földelt-e, megfelel-e az összes alkalmazandó törvénynek, és hogy a csatlakozó kompatibilis-e a készülék dugójával. Ellenkező esetben kérjen szakképzett szakmai segítséget.
- Az átalakítók és a hosszabbító kábelek használata ellenjavallt.

FIGYELMEZTETÉS:

A készüléket nem szabad külső kapcsolóeszközön, például időzítőn keresztül bekapcsolni, vagy olyan áramkörhöz csatlakoztatni, amelyet egy segédprogram rendszeresen bekapcsol és kikapcsol.

- A mosógép tisztítása vagy karbantartása előtt húzza ki a készülék csatlakozódugóját és zárja el a vízcsapot.
- A csatlakozódugó kihúzásához ne húzza meg a hálózati kábelt vagy a készüléket.

FIGYELMEZTETÉS: **Mosás közben a víz nagyon magas hőmérsékletű lehet.**

HU

- Ne tegye ki a készüléket eső, közvetlen napsugárzás vagy más időjárási körülmények hatásának.
- A készülék mozgatásakor ne emelje meg a mosógépet a gomboknál vagy a mosószertároló fióknál fogva. Szállítás közben soha ne fektesse a készülék ablakát a szállítókoszra. Javasoljuk, hogy a mosógépet két személy emelje meg.
- Hiba és/vagy hibás működés esetén kapcsolja ki a mosógépet, zárja el a vízcsapot, és ne fogjon hozzá a készülék szakszerűtlen javításához. Vegye fel azonnal a kapcsolatot az Ügyfélszolgálattal, és kizárólag eredeti tartalék alkatrészeket használjon. A fenti utasítások betartásának elmulasztása veszélyeztetheti a készülék biztonságát.

2. TELEPÍTÉS

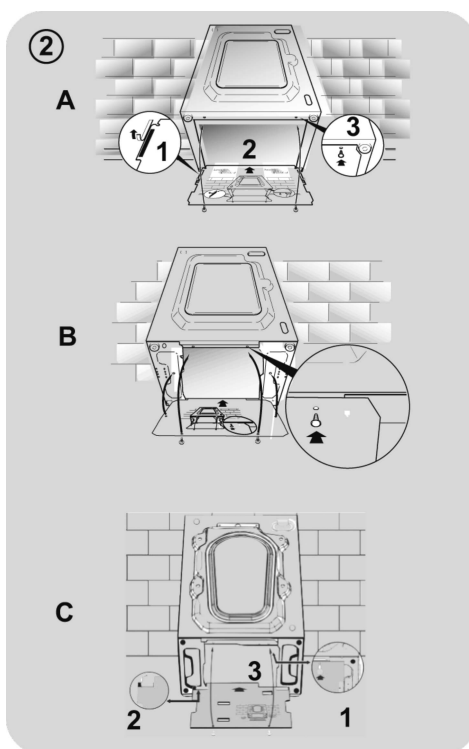
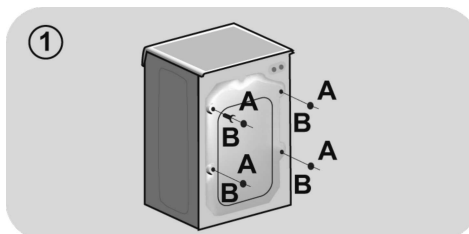
- Csavarozza ki a hátoldalon lévő **2** vagy **4** csavart (**A**), és távolítsa el a **2** vagy **4** alátétet (**B**) az **1. ábrán** látható módon.
- Takarja le a **2** vagy **4** furatot a borítékban található dugók felhasználásával.
- Beépített** mosógép esetén csavarozza ki a **3** vagy **4** csavart (**A**) és távolítsa el a **3** vagy **4** alátétet (**B**).
- Bizonyos típusok esetében **egy vagy több** alátét beleesik a gépbe: az alátétek kiemeléséhez döntse előre a mosógépet. Takarja le a furatokat a borítékban található dugókkal.

FIGYELMEZTETÉS:

Tartsa távol a csomagolóanyagokat a gyerekektől!

- A kicsomagolási eljárás során a készülék tetején* megtalálható bordázott műanyaglapot helyezze be a készülékbe, amint az látható a **2. ábrán** (a modellnek megfelelően vegye figyelembe az **A**, **B** vagy **C** változatot).

* **Egyes modellek esetén a bordázott műanyaglap nem képezi a csomag részét.**



A vízellátás csatlakoztatása

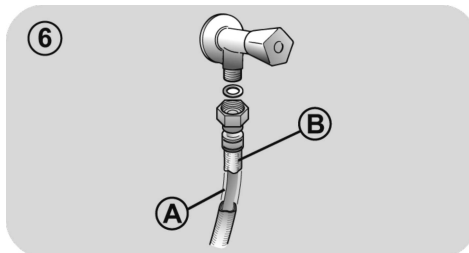
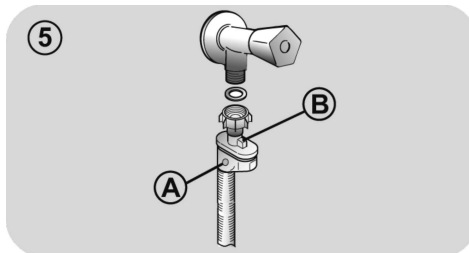
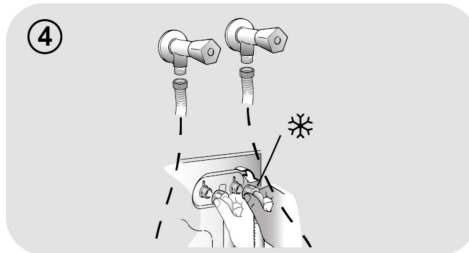
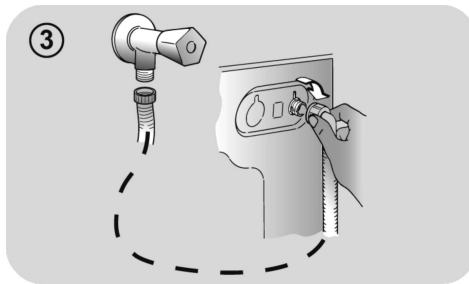
- Csatlakoztassa a vízcsövet a csapra (3 ábra), és ehhez kizárólag a készülékkel együtt szállított csövet használja (a régi csőkészletet nem szabad újra használni).

- **BIZONYOS TÍPUSOK** az alábbi egy vagy több funkcióval rendelkezhetnek::

- **HOT&COLD (4 ábra):** A nagyobb energiatakarékosság érdekében a vízhálózati csatlakoztatás meleg vagy hideg vízre állítható be. A szürke csövet a hideg vízre csapra ❄️, a piros csövet pedig a meleg vízre csapra ❄️ kell csatlakoztatni. A mosógép csak hideg vízre csapra csatlakoztatható: ebben az esetben előfordulhat, hogy egyes programok csak néhány perccel később indulnak el.

- **AQUASTOP (5 ábra):** A vízellátó csövön kialakított eszköz leállítja a vízáramlást, ha a cső meghibásodik. Ebben az esetben egy piros jelzés jelenik meg az „A” ablakban, ekkor ki kell cserélni a csövet. A csavaranya kicsavarozásához nyomja meg a „B” egyirányú zárat.

- **AQUAPROTECT - VÉDETT VÍZELLÁTÓ CSŐ (6 ábra):** Ha szivárog a víz az elsődleges belső „A” csőből, akkor az áttetsző „B” köpeny tartja meg a vizet, hogy befejeződhessen a mosási ciklus. A ciklus végén vegye fel a kapcsolatot az Ügyfélszolgálatnál a vízellátó cső cseréje céljából.



HU

Elhelyezés

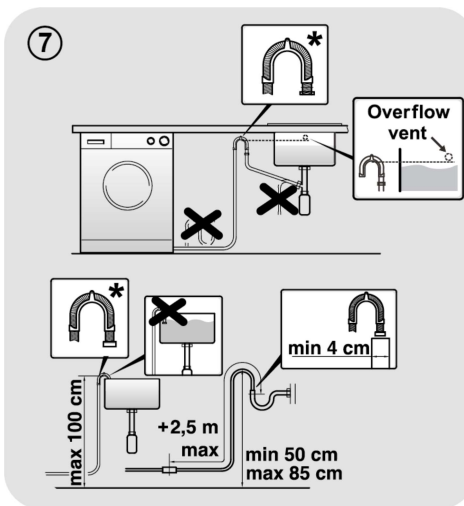
- Igazítsa a mosógépet a falhoz, vigyázzon, hogy a cső ne tekeredjen vagy ne sérüljön meg. Helyezze az elvezető csövet a kádba, vagy ha lehet, csatlakoztassa egy legalább 50 cm magas falilufócsőbe, amelynek az átmérője nagyobb a mosógép csövének átmérőjénél (7 ábra).
- A lábakkal állítsa vízszintes helyzetbe a készüléket a 8 ábrán látható módon:
 - a. Fordítsa el a csavaranyát jobbra a csavar kioldása céljából;
 - b. Fordítsa el a lábat a készülék megemeléséhez vagy lesüllyesztéséhez, amíg rá nem fekszik a padlóra;
 - c. Rögzítse a lábat a csavaranya becsavarozásával, amíg az hozzá nem illeszkedik a mosógép aljához.
- Dugja be a mosógép csatlakozódugóját.



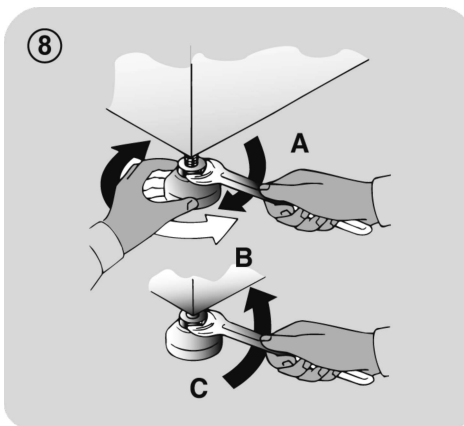
FIGYELMEZTETÉS:

Vegye fel a kapcsolatot az Ügyfélszolgálattal, ha a hálózati kábel cserére szorul.

A gyártói garancia nem vonatkozik a nem megfelelő telepítés miatt keletkezett hibákra.

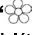


* A TARTOZÉK KÜLÖN VÁSÁROLHATÓ MEG



3. MOSÓSZERTÁROLÓ FIÓK

A mosószertároló fiók 3 rekeszre oszlik a 9 ábrán látható módon:

- “1” rekesz: az előmosószer számára;
- “” rekesz: a különleges adalékok, az öblítőszer, a keményítő, az illatanyagok stb. számára;

FIGYELMEZTETÉS:

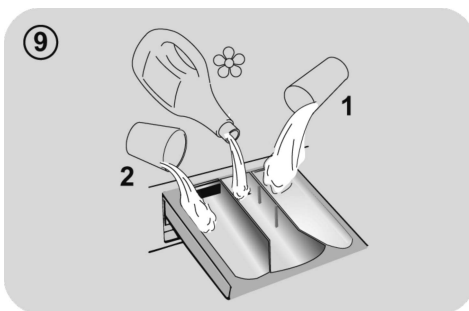
Csak folyékony szereket használjon. A mosógép úgy van beállítva, hogy automatikusan adagolja a adalékokat az egyes ciklusokban az utolsó öblítés során.

- “2” rekesz: a mosószer számára.

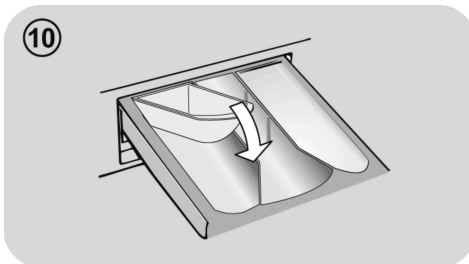
EGYES TÍPUSOKHOZ folyékony mosószeres csésze is tartozik (10 ábra). Ha használni szeretné, helyezze a „2” rekeszbe. Ebben az esetben a folyékony mosószer a megfelelő időben kerül be a dobba. A csésze fehéritéshez is használható az „Öblítés” program kiválasztásakor.

FIGYELMEZTETÉS:

Egyes mosószereket nem szabad a mosógép mosószer adagolójába tölteni, hanem a mosószerhez kapott saját adagolójában kell a dobba helyezni.



HU



EGYES MODELLEK automatikus adagolást biztosítanak, amely révén a készülék precíz mennyiségű tisztítószerrel és lágyítóval szolgál. Ebben az esetben részletek ügyében tájékozódjon a KAPCSOLÓK ÉS PROGRAMOK fejezet megfelelő részéből.

4. GYAKORLATI TANÁCSOK

Betöltési tanácsok

A ruhák szétválogatásakor ügyeljen a következőkre:

- ne hagyjon fémtárgyakat, például elemet, gombostűt, pénzérmét a ruhákban;
 - gombolja be a párnahuzatokat, húzza be a zipzárokat, húzza meg a laza öveket és a hosszú szalagokat;
 - vegye le a görgőket a függönyökről;
 - olvassa el figyelmesen a ruhadarabok mosására vonatkozó címkéket;
 - feltöltésvolítóval távolítsa el a makacs szennyeződéseket.
- Plédék, ágytakarók vagy más nehéz anyagok mosásakor javasoljuk a centrifugázás elhagyását.
- A gyapjú textíliák mosása előtt győződjön meg róla, hogy azok mosógépben moshatók. Ellenőrizze az anyagok címkéjét.
- A gépben esetlegesen kialakuló kellemetlen szagok elkerülése érdekében a mosások között résnyire hagyja nyitva a készülék ajtaját.

Energiatakarékossági tippek

A készülék használatára vonatkozó pénztakarékossági és környezetvédelmi tippek

- A készüléket minden egyes program esetén a programtáblázatban szereplő maximális kapacitásra töltsse fel – ily módon energiát és vizet TAKARÍTHAT MEG.
- A centrifugázás sebessége hatással van a készülék által kibocsátott zajra és a kimosott ruhaneműk maradék nedvességtartalmára: minél nagyobb fordulatszámot választ, a készülék annál hangosabban működik, de annál alacsonyabb lesz a ruhaneműk nedvességtartalma.

- A víz- és az energiafogyasztás tekintetében általában azok a programok a leghatékonyabbak, amelyek hosszú időt vesznek igénybe és alacsonyabb hőmérsékleteken működnek.

Maximális ruhaadag

- Az energia, a víz, a mosószer és az idő legjobb felhasználása érdekében maximális ruhaadagok használatát javasoljuk. Két féladag helyett egy teljes adag kimosásával akár 50% energiát is megtakaríthat.

Van-e szükség előmosásra?

- Csak a nagyon szennyezett ruhák esetében! Ha az enyhén és az átlagosan szennyezett ruha esetében NEM választja ki az előmosást, akkor azzal mosóport, időt, vizet és 5-15%-ban energiát TAKARÍTHAT MEG.

Szükséges a magas hőfokon való mosás?

- Kezelje elő a foltokat feltöltésvolítóval, vagy áztassa be a beszáradt foltokat a mosást megelőzően, hogy ne legyen szükséges a magas hőfokon való mosás. Takarítson meg energiát azzal, hogy alacsonyabb hőfokon mos.

A szárítóprogram használata előtt (MOSÓ-SZÁRÍTÓGÉP)

- Idő- és energia-megtakarítás céljából válassza a nagy sebességű centrifugálást, hogy a szárítóprogram beindítása előtt csökkenjen a kimosott ruha víztartalma.

A tisztítószer adagolása

Az alábbi rövid útmutatóban a tisztítószer használatára vonatkozó tippeket és tanácsokat mutatunk be.

- Kizárólag mosásra szolgáló tisztítószereket használjon.
- A szövet típusának (pamut, finom anyagok, szintetikus anyagok, gyapjú, selyem stb.) és színének, a szennyeződés típusának és mértékének, valamint a mosási hőmérsékletnek megfelelő tisztítószert használjon.

- A tisztítószer, az öblítő vagy az egyéb adalékanyagok megfelelő mennyiségének a használatához minden esetben kövesse a gyártó utasításait: **a megfelelő mennyiség használatával csökkentheti a hulladék mennyiségét, és csökkentheti a környezetre gyakorolt hatását.**

Erősen szennyezett fehér ruhák mosásakor a 60°C-os vagy annál magasabb hőmérsékletű pamutprogramok és normál (nagy teljesítményű) mosópor használatát javasoljuk, amely olyan fehérítőszeret is tartalmaz, amelyek kitűnő eredményeket kínálnak közepes/magas hőmérsékleten.

40°C és 60°C hőmérséklet közötti mosás esetén az alkalmazott mosószer feleljen meg a textília típusának és a szennyezettség mértékének. A normál mosóporok a „fehér” vagy a színes színtartó, erősen szennyezett anyagokhoz, míg a folyékony mosószerek vagy a „színvédő” mosóporok az enyhén szennyezett színes textíliákhoz alkalmasak.

A 40°C alatti mosáshoz folyékony mosószerek vagy az alacsony hőmérsékletű mosásra alkalmas címkével ellátott mosószerek használatát javasoljuk.

Gyapjú- vagy selyem mosáshoz kifejezetten az ezekhez az anyagokhoz kifejlesztett mosószereket kell használni.

- A túlzott mennyiségű tisztítószer használata túlzott mértékű habzást eredményez, amely megakadályozza az adott ciklus megfelelő elvégzését. Ezen felül a mosás és a centrifugázás minőségére is hatással lehet.

A foszfátot nem tartalmazó, környezetbarát mosószerek használata az alábbi hatásokkal járhat:

- **zavarosabb öblítővíz:** ez a hatás a szuszpenzióban jelenlévő zeolitoknak tulajdonítható, amelyek nincsenek kedvezőtlen hatással az öblítés hatékonyságára.

- **fehér por (zeolitok) a ruhán a mosás végén:** ez normális jelenség, a port nem nyeli el az anyag, és nem változik meg az anyag színe sem.

- **habképződés az utolsó öblítéskor:** ez nem feltétlenül jelzi azt, hogy gyenge minőségű az öblítés.

- **erőteljes habzás:** ez gyakran a mosószerekben található anionos felületaktív anyagok miatt következik be, amelyeket nehéz eltávolítani a textíliából. Ebben az esetben ne végezzen újabb öblítést: egyáltalán nem fog segíteni.

Ha a probléma továbbra is fennáll, vagy a készülék hibás működésére gyanakszik, haladéktalanul vegye fel a kapcsolatot a hivatalos Ügyfélszolgálattal.

HU

5. KARBANTARTÁS ÉS TISZTÍTÁS

A készülék megfelelő ápolásával megnövelheti annak élettartamát.

A készülék külsejének tisztítása

- Válassza le a gépet az elektromos hálózatról.
- Egy nedves ruhával tisztítsa meg a készülék külső burkolatát, de **NE HASZNÁLJON SÚROLÓSZEREKET, ALKOHOLT ÉS/VAGY HÍGÍTÓSZEREKET.**

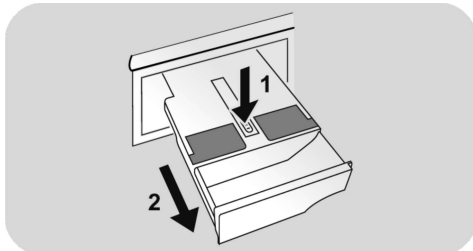
A fiók tisztítása

- A mosószer és a mosáshoz használt egyéb anyagok felgyülemelésének az elkerülése érdekében ajánlott a mosószeres fiókot rendszeresen megtisztítani.
- Óvatosan, de határozott mozdulattal távolítsa el a fiókot.
- Folyó víz alatt tisztítsa meg a fiókot, majd helyezze vissza a helyére.

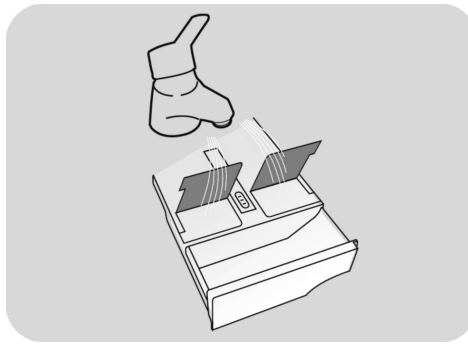
AUTOMATIKUS FOLYÉKONY MOSÓSZER ÉS VÍZLÁGYÍTÓ ADAGOLÓRENDSZERREL SZERELT MODELLEK:

Mielőtt folytatná a tisztítást, bizonyosodjon meg az összes rekesz ürességéről.

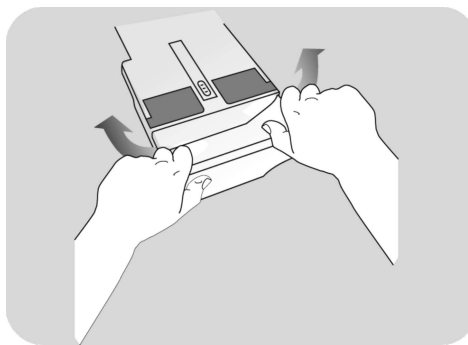
- Húzza ki a fiókot teljesen a kioldógomb megnyomásával, **miközben figyel a mosószer lerakódások esetleges kihullására.**



- Töltse fel a fiókot forró vízzel.



- Rázza meg a fiókot, hogy a víz az összes rekeszt átjárhassa.



- Ürítse ki a fiókot a felesleges víztől, majd helyezze vissza teljesen a helyére.



FIGYELMEZTETÉS:

NE használjon savas termékeket (például ecetet) vagy agresszív tisztítószereket a fiók tisztításához, így elkerülhető a készülék tömítéseinek és/vagy belső alkatrészeinek a károsítása.

A szivattyúsűrő tisztítása

- A készülék egy speciális szűrővel is rendelkezik, amely a lefolyórendszer eldugulását okozó nagyobb tárgyak, pl. gombok vagy pénzérmék szűrésére szolgál (a modelltől függően az **A** vagy a **B** változat található meg az adott készülékben).

A szűrőt évente 5-6 alkalommal javasolt ellenőrizni és megtisztítani.

- Válassza le a gépet az elektromos hálózatról.
- A szűrő kicsavarozása előtt helyezzen egy nedvszívó rongyot a szűrő alá, hogy a padló száraz maradjon.
- Fordítsa el a szűrőt balra, hogy függőleges helyzetbe kerüljön.
- Vegye ki és tisztítsa meg a szűrőt, majd pedig jobbra csavarozva tegye vissza a helyére.
- Az összeszereléshez ismételje meg az előző lépéseket fordított sorrendben.

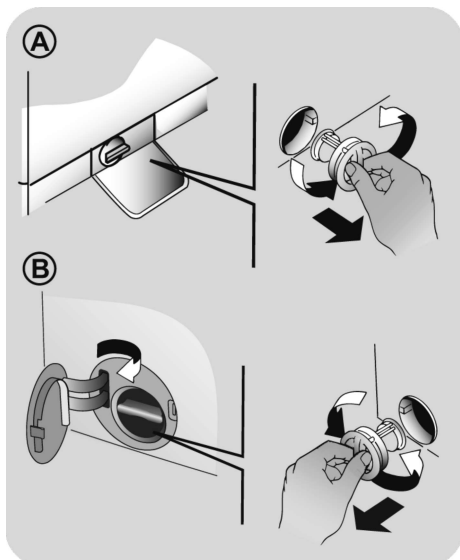
A mozgatással és a hosszabb üzemszünettel kapcsolatos javaslatok.

- Ha a készüléket hosszú időn át tárolja fűtés nélküli helyiségben, a csövekben lévő maradék vizet teljesen el kell távolítani a rendszerből.
- Válassza le a gépet az elektromos hálózatról.
- Kapcsolja le a csövet a szíjról, és engedje ki teljesen a vizet egy edénybe.
- Ezt követően rögzítse az elvezető csövet a szíjjal.

HU

AUTOMATIKUS FOLYÉKONY MOSÓSZER ÉS VÍZLÁGYÍTÓ ADAGOLÓRENDSZERREL SZERELT MODELLEK:

amennyiben a gépet meg kell döntenie, vagy el kell mozdítania, bármiféle művelet előtt távolítsa el a mosószer fiókot, miközben vízszintesen tartja a szivárgások elkerülése érdekében.



6. TÁVIRÁNYÍTÁS (WI-FI)

A készülék **Wi-Fi** technológiával van kiegészítve, amely egy alkalmazáson keresztül történő távirányítást tesz lehetővé.

KÉSZÜLÉKPÁROSÍTÁS (AZ ALKALMAZÁSBAN)

- Töltse le a **hOn** mobilalkalmazást a készülékére a következő QR-kód beolvasásával:



vagy használja a következő hivatkozást:
go.haier-europe.com/download-app

A alkalmazás **Android** és **iOS** operációs rendszerű táblagépekhez és okostelefonokhoz érhető el.

Ismerje meg a **Wi-Fi** funkciók részleteit az alkalmazás **DEMO** módban történő böngészésével.

A készülék **2,4 GHz-es** otthoni **Wi-Fi**-hálózatra képes csatlakozni. A gép **nem** konfigurálható, ha az otthoni hálózat **5 GHz-es** sávot használ.

- Nyissa meg a mobilalkalmazást, hozzon létre felhasználói profilt (vagy jelentkezzen be, ha már rendelkezik fiókkal), és párosítsa a készüléket a készülékkijelzőn megjelenő utasítások követésével.

A TÁVIRÁNYÍTÁS BEKAPCSOLÁSA

- Ellenőrizze, hogy a router be van-e kapcsolva, és csatlakozik-e az internethez.
- Tegye be a ruhákat a gépbe, csukja be az ajtót, szükség esetén öntse be a mosószeret.

- Forgassa el a programválasztót a **TÁVIRÁNYÍTÁS (Wi-Fi)** pozícióra: az ajtó zárul, és a vezérlőpult kezelőszerveit letiltja a rendszer.

- Indítsa el a ciklust a alkalmazással. A ciklus befejeződését követően kapcsolja ki a gépet a programválasztó **OFF (KI)** pozícióba fordításával, így az ajtózár felold.

A TÁVIRÁNYÍTÁS KIKAPCSOLÁSA

- A **TÁVIRÁNYÍTÁS** mód elhagyásához ciklus működése alatt forgassa a programválasztót bármilyen más pozícióba, mint a **TÁVIRÁNYÍTÁS (Wi-Fi)**, **elkerülve a OFF (KI)** pozíciót. A készülék vezérlőpultja ismét használhatóvá válik, és a ciklus szüneteltetése esetén az ajtó kinyitható, amint kikapcsol az **AJTÓBIZTONSÁG** jelzőlámpa.

Biztonsági okok miatt egyes mosási ciklusok esetében az ajtó csak akkor nyitható ki, ha a víz szintje az alsó perem alá ér, valamint ha a víz hőmérsékleté kevesebb, mint 45°C. Ebben az esetben az ajtó kinyitása előtt várja meg, míg az AJTÓBIZTONSÁG lámpa kikapcsol.

- Zárt ajtó mellett forgassa el a gyűrűt **TÁVIRÁNYÍTÁS (Wi-Fi)** pozícióba, így ismét vezérelheti a készüléket az alkalmazással. Amennyiben egy ciklus zajlik, a készülék folytatja azt.

7. RÖVID FELHASZNÁLÓI ÚTMUTATÓ

A készüléket automatikusan hozzáigazítja a vízszintet a szennyes ruha típusához és mennyiségéhez. Ez a rendszer csökkenti az energiafogyasztást, és érezhetően lerövidíti a mosási időt is.

Programválasztás

- Kapcsolja be a készüléket, és válassza ki a kívánt programot.
- Szükség esetén állítsa be a mosási beállításokat, és válassza ki a kívánt opciókat.

SZÁRÍTÁS (csak MOSÓ-SZÁRÍTÓGÉP)

Ha azt szeretné, hogy a szárítási ciklus automatikusan elkezdődjön mosás után, válassza ki a szükséges mosási programot, és válassza ki a szárítási ciklust is. Alternatívaként várja meg, amíg a gép befejezi a programot, majd válassza ki a szárítási programot.

- Nyomja meg a program indítása gombot.
- A program végéről a kijelzőn megjelenő üzenet tájékoztat (egyes modellek esetében a szakaszok összes jelzőlámpája bekapcsol).
- Kapcsolja ki a készüléket.

Bármit is szeretne mosni, tekintse át a programtáblázatot és tartsa be a működtetési sorrendet.

Műszaki adatok

Víznyomás:

min 0,1 Mpa / max 1 Mpa

Centrifugálás:

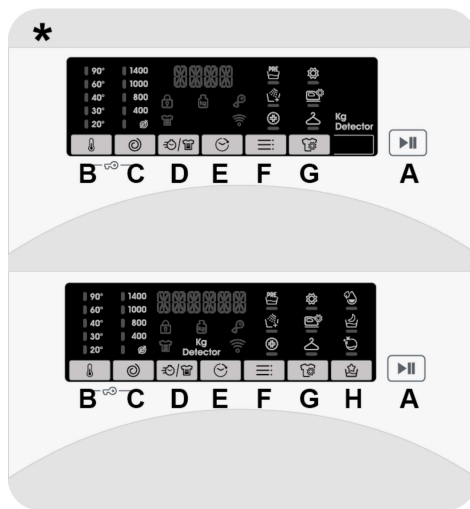
lásd a géptörzslapot.

Teljesítményigény/Biztosíték/Hálózati

feszültség:

lásd a géptörzslapot.

8. KAPCSOLÓK ÉS PROGRAMOK



HU

* Modelltől függően

A START/SZÜNET gomb

B HŐMÉRSÉKLETVÁLASZTÁS gomb

C CENTRIFUGAVÁLASZTÁS gomb

D SZENNYEZETTSÉGI SZINT/ GYORS/GŐZSZINT gomb**

E KÉSLELTETETT INDÍTÁS gomb

F OPCIÓK gomb

G SZÁRÍTÁSVÁLASZTÓ gomb

H KÜLÖNLEGES PROGRAMOK gomb
(csak bizonyos típusokon áll rendelkezésre)

B+C GYEREKZÁR (GOMBOK LEZÁRÁSA)

** GŐZSZINT

(csak bizonyos típusokon áll rendelkezésre)



FIGYELMEZTETÉS:

A csatlakozódugó behelyezésekor ne érintse meg a gombokat, mert az első másodpercekben a rendszerek beállítását végzi a gép: a gombok megérintése esetén a gép nem képes megfelelően működni. Ebben az esetben húzza ki a csatlakozódugót, és ismételje meg a műveletet.

Programválasztó gomb KI helyzettel

- A programválasztó gomb elfordításakor felgyullad a kiválasztott program beállításait megjelenítő kijelző.
- Kapcsolja ki a mosógépet a programválasztó gomb **KI** helyzetbe történő elfordításával.

Első beindítás

- A nyelv beállítása

- A készülék hálózati csatlakoztatása és bekapcsolása után nyomja le a **"HŐMÉRSÉKLETVÁLASZTÁS"** vagy a **"CENTRIFUGAVÁLASZTÁS"** gombot a rendelkezésre álló nyelvek megtekintéséhez.
- A **START/SZÜNET** gomb lenyomásával válassza ki a kívánt nyelvet.

- A nyelv módosítása

- Ha módosítani szeretné a beállított nyelvet, nyomja le egyszerre **5 másodpercre** a **"HŐMÉRSÉKLETVÁLASZTÁS"** és a **"KÉSLELTETETT INDÍTÁS"** gombot. Az **ENGLISH** felirat jelenik meg a kijelzőn, ekkor ön egy másik nyelvet választhat (a **"HŐMÉRSÉKLETVÁLASZTÁS"** vagy a **"CENTRIFUGAVÁLASZTÁS"** gomb megnyomásával).
- A választás megerősítéséhez nyomja meg a **START/SZÜNET** gombot.

START/SZÜNET gomb

A START/SZÜNET gomb lenyomása ELŐTT csukja be az ajtót.

- A kiválasztott ciklus előre beállított paraméterekkel történő beindításához nyomja le a **START/SZÜNET** gombot. A program futása közben a kijelző megjeleníti az időtartamot.
- Ha módosítani szeretné a kiválasztott programot, nyomja le a kívánt opciógombokat, módosítsa az alapértelmezett paramétereket, és a ciklus megkezdéséhez nyomja le a **START/SZÜNET** gombot.

Csak a beállított programmal összeegyeztethető opciók választhatók.

- A készülék bekapcsolását követően várjon pár másodpercet, amíg a program beindul.

PROGRAM IDŐTARTAMA

- A program kiválasztásakor a kijelző automatikusan mutatja a ciklus időtartamát, ami a választott opcióktól függően változhat.
- A program beindulása után ön folyamatos tájékoztatást kap a mosás végéig hátralévő időről.
- A szabványos adag alapján a készülék kiszámítja a kiválasztott program végéig tartó időt, majd pedig a ciklus közben korrigálja az időtartamot a ruhaadag méretéhez és összetételéhez képest.

PROGRAM VÉGE

- Amikor a kijelző a program végéről tájékoztat, és az **AJTÓBIZTONSÁG** jelzőlámpa kialudt, az ajtó kinyitható.
- Kapcsolja ki a mosógépet a programválasztó gomb **KI** helyzetbe történő elfordításával.

A programválasztó gombot vissza kell állítani a KI helyzetbe minden egyes ciklus végén, vagy egy új mosási ciklus beindításakor a következő program kiválasztása és beindítása előtt.

A GÉP ÜZEMELÉSÉNEK SZÜNETELTETÉSE

- A ciklus futása közben a gép egyszerűen szüneteltethető a **START/SZÜNET** gomb megnyomásával.

Biztonsági okok miatt egyes mosási ciklusok esetében az ajtó csak akkor nyitható ki, ha a víz szintje az alsó perem alá ér, valamint ha a víz hőmérséklete kevesebb, mint 45°C. Ebben az esetben az ajtó kinyitása előtt várja meg, míg az AJTÓBIZTONSÁG lámpa kikapcsol.

- Nyomja meg újra a **START/SZÜNET** gombot, hogy a program attól a ciklusfázistól folytatódjon, ahol meg lett szakítva.

A PROGRAM TÖRLÉSE

- A program törléséhez állítsa a választógombot a **KI** helyzetbe.
- Az ajtó kinyitása előtt várja meg, amíg az AJTÓBIZTONSÁG jelzőlámpa kiaszik.

HŐMÉRSÉKLETVÁLASZTÁS gomb

- Ezzel a gombbal lehet változtatni a mosási ciklusok hőmérsékletét.
- A ruhák kímélése érdekében nem lehet a legnagyobb megengedett érték fölé növelni a hőmérsékletet.
- Ha hideg mosást szeretne végezni, minden jelzőlámpának kikapcsolt állapotban kell lennie.

CENTRIFUGAVÁLASZTÁS gomb

- A gomb lenyomásával csökkenthető a maximális sebesség, és a centrifugálási ciklus ki is kapcsolható.
- Ha a címkén nincs különleges információ, akkor az adott program maximális centrifugálási sebessége alkalmazható.

Az anyagok kímélése érdekében a programválasztás közben az automatikusan megengedhető érték fölé nem növelhető a fordulatszám.

- A centrifugálás ismételt aktiválásához nyomja le a gombot, amíg el nem éri a beállítani kívánt centrifugasebességet.
- A centrifugálási sebesség a gép működésének szüneteltetése nélkül módosítható.

A mosószer túladagolása túlzott habképződést eredményezhet. Ha a készülék túl sok hab jelenlétét érzékeli, akkor kihagyhatja a centrifugálási fázist, vagy meghosszabbíthatja a program időtartamát és növelheti a vízfelhasználást.

A gép speciális elektronikus berendezéssel van felszerelve, amely megakadályozza a centrifugálást, ha a berakott ruhaadag egyenetlenül oszlik el. Ezáltal csökken a gép által keltett zaj és vibráció, és meghosszabbodik a mosógép élettartama is.

SZENNYEZETTSÉGI SZINT/ GYORS/GŐZSZINT gomb*

A gomb segítségével kiválaszthat **három** különböző funkciót, a **kiválasztott program függvényében:**

- SZENNYEZETTSÉGI SZINT

- A programválasztás után automatikusan megjelenik a kijelzőn az adott programhoz beállított mosási idő.

HU

- Ezzel az opcióval – a program hosszának módosítása révén – a mosási intenzitás 3 szintje közül lehet választani, attól függően, mennyire szennyezettek a ruhák **(csak a programtáblázatban jelzett néhány program esetében használható)**.

- GYORS

A gomb a **GYORS (14'/30'/44')** program kiválasztásakor válik aktívvá. A kijelzett három időtartam egyikének a kiválasztását teszi lehetővé.

- GŐZSZINT*

A **KÖNNYŰ VASALÁS PLUSZ** program kiválasztása után ezzel a gombbal választhat három különböző intenzitású, száraz vagy nedves ruhaneműkhöz tervezett gőzkezelés közül, a szövet típusától függően:

- PAMUT (alapértelmezett választás)

Ez a program pamut ruhákhoz használható. Nedves ruhadarabokon (pl. mosás után) a gyűrődések enyhítésére alkalmas a centrifugálás után, száraz ruhadarabokon pedig az ideális páratartalom elérésére szolgál a könnyebb vasaláshoz.

- SZINETIKUS ANYAGOK (nyomja meg egyszer a gombot)

Ez a program műszál ruhaneműkhöz használható. Nedves ruhadarabokon (pl. mosás után) a gyűrődések enyhítésére alkalmas a centrifugálás után, száraz ruhadarabokon pedig az ideális páratartalom elérésére szolgál a könnyebb vasaláshoz.

- FINOM (nyomja meg kétszer a gombot)

A gőz segítségével a ciklus felfrissíti és ellazítja a ruhaneműk gyűrődéseit használat után. A program egy kezdeti fázisból áll, amelyben a gőz működésbe lép, és egy végső fázisból, amelyben a felesleges nedvességet azonnali használatra eltávolítják. Ez a ciklus száraz ruhákhoz megfelelő.

Az opciót a START/SZÜNET gomb megnyomása előtt kell kiválasztani.

*GŐZSZINT

(csak bizonyos típusokon áll rendelkezésre)

KÉSLELTETETT INDÍTÁS gomb

- Ez a gomb a mosási ciklus előzetes beprogramozását teszi lehetővé, ezáltal a ciklus kezdete legfeljebb **24 órával** késleltethető.

- Az indítás késleltetése az alábbi eljárással végezhető el:

- Állítsa be a kívánt programot.

- Nyomja meg a gombot egyszer a késleltetett indítás aktiválásához, majd nyomja meg ismét (vagy tartsa lenyomva) a kívánt késleltetés beállításához. A késleltetés ideje növekszik a gomb minden egyes megnyomásával maximum **24 óráig**, ha pedig ekkor még egyszer megnyomja a gombot, a késleltetés nullára áll vissza.

- Erősítse meg a beállítást a **START/SZÜNET** gomb lenyomásával. Megkezdődik a visszaszámlálás, amelynek befejezésekor a program automatikusan elindul.

- A késleltetett indítás a programválasztó gomb **KI** helyzetbe fordításával törölhető.

Ha a gép működése közben megszakad a tápellátás, a tápellátás visszakapcsolását követően a gép újraindul azon fázisnak az újratekésztésével, amelyben a tápellátás megszakadása jelentkezett.

A következő opciókat a START/SZÜNET gomb megnyomása előtt kell kiválasztani.

OPCIÓK gomb

Ez a gomb **három** különböző opció közötti választást tesz lehetővé:

- ELŐMOSÁS

- Ez az opció előmosás elvégzését teszi lehetővé, és különösen az erősen szennyezett ruhák esetében hasznos (csak a programtáblázatban jelzett néhány program esetében használható).
- A mosószeres dobozon ajánlott mennyiségnek csak a 20%-át javasoljuk felhasználni.

- EXTRA ÖBLÍTÉS

- Ez az opció egy további öblítést tesz lehetővé a mosási ciklus végén; az opciót érzékeny bőrű emberek szempontjából vizsgáltuk, akiknél a legkisebb mosószermaradvány is bőrirritációt vagy allergiát okozhat.
- Célszerű ezt a funkciót gyermekruhák és nagyon piszkos ruhadarabok esetében is használni, amelyekhez nagy mennyiségű mosószert használata szükséges, vagy törülközők mosásához ajánlott, amelyek szövetszájai hajlamosak a mosószert megkötésére.

- TISZTASÁG +

Csak 60°C-os hőmérséklet beállítása mellett aktiválható. Ezzel az opcióval a szennyeződések még alaposabban eltávolíthatók, miközben azonos hőmérséklet tartható fenn az egész mosás alatt.

Ezek az opciók csak a START/SZÜNET gomb megnyomása előtt választhatók ki. Ha olyan opciót választ, amely nem egyeztethető össze a kiválasztott programmal, akkor az opciójelző lámpa először villog, majd pedig kialszik.

SZÁRÍTÁSVÁLASZTÓ gomb

Ez a gomb a következőket teszi lehetővé:

- Automatikus mosási/szárítási ciklus végrehajtása

a mosóprogram ruhatípus szerinti kiválasztása után válassza ki a szárítás kívánt mértékét a gomb lenyomásával. A mosóprogram végén automatikusan beindul a kiválasztott szárítási ciklus.

Ha a mosóprogram nem kompatibilis a kiválasztott automatikus szárítással, akkor ez a funkció nem aktiválható.

Nem lépheti túl a programtáblázatban jelzett maximális szárítható ruhamennyiséget, mert különben a ruha nem kielégítően szárad meg.

- Csak szárítási ciklus végrehajtásához miután kiválasztotta a gombbal a ruhaneműnek megfelelő szárító programot, kiválasztható a szárítás kívánt, alapértelmezettől eltérő mértéke (a gyapjúsárító program kivételével).

Amikor a kijelző a program végéről tájékoztat, és az AJTÓBIZTONSÁG jelzőlámpa kialudt, az ajtó kinyitható.

KÜLÖNLEGES PROGRAMOK gomb

(Csak bizonyos típusokon áll rendelkezésre)

A gomb segítségével választhat **három** különböző opció közül (csak egyes programok esetén érhető el):

- EGYETLEN CIKK

- Az opció (amely számos programban beállítható) optimalizálja a víz- és energiafogyasztást az adott program esetén, miközben nem befolyásolja negatívan a mosási teljesítményt.
- Az **EGYETLEN CIKK** kisebb töltetekhez és enyhén szennyezett ruhaneműkhöz készült, így korlátozva a szükségtelen hulladékmennyiséget.

HU

- ÉJSZAKAI MOSÁS

- Ez az opció a közvetlen centrifugálási sebességet 400 ford./perc értékre (ahol be van állítva) korlátozza, növeli az öblítések során használt vízszintet, és az utolsó öblítéskor a vízben ázni hagyja a mosnivalókat, hogy a szövetszálak tökéletesen ki tudjanak nyúlni.
- A dob víztartási fázisában a gép szünetelve van.
- A ciklus centrifugálási fázissal (ennek sebessége a vonatkozó gombbal csökkenthető, vagy akár teljesen ki is kapcsolható) és leürítési fázissal való lezárásához nyomja meg a **START** gombot.
- Egy elektronikus vezérlő segítségével a készülék a köztes fázisokban a leürítést halkán tudja végezni, ami igen hasznossá teszi az opciót éjszakai mosásra.

- DOBTISZTÍTÁS

- A mosógép dobjának a tisztítását célozza.
- Csak poralapú mosószerrel használható.
- Ne indítsa el a programot mosógépbe helyezett ruhaneművel.
- Javasoljuk a művelt végrehajtását 50 mosási ciklusonként.
- Az opció kizárólag a **LEERESZTÉS ÉS CENTRIFUGA** programhoz választható ki.

Ezek az opciók csak a **START/SZÜNET** gomb megnyomása előtt választhatók ki. Ha olyan opciót választ, amely nem egyeztethető össze a kiválasztott programmal, akkor az opciójelző lámpa először villog, majd pedig kialszik.

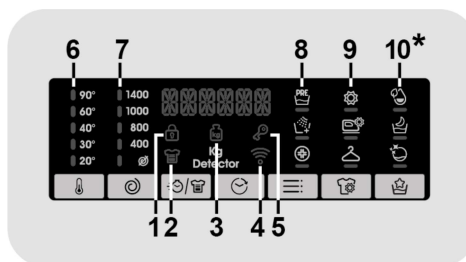
GYEREKZÁR (GOMBOK LEZÁRÁSA)



- A "**HŐMÉRSÉKLETVÁLASZTÁS**" és a "**CENTRIFUGAVÁLASZTÁS**" gomb **3 másodpercig** tartó egyidejű lenyomásával lehetővé válik a billentyűk lezárása. Így elkerülhetők a véletlenszerű vagy nem kívánatos változtatások, ha a ciklus folyamán véletlenül lenyomunk egy gombot a kijelzőn.
- A gombok lezárása könnyen feloldható a két gomb egyszerre történő ismételt lenyomásával, vagy a készülék kikapcsolásával.

Digitális kijelző

A kijelző rendszer folyamatos tájékoztatást ad a gép aktuális helyzetéről.



* Csak bizonyos típusokon áll rendelkezésre

1) AJTÓBIZTONSÁG JELZŐLÁMPA

- Az ikon az ajtó zárását jelzi.

Csukja be az ajtót a START/SZÜNET gomb lenyomása ELŐTT.

- Ha az ajtó zárva van, a **START/SZÜNET** gomb lenyomásakor a jelzőlámpa egy pillanatra felvillog, majd égve marad.

Ha az ajtó nincs megfelelően bezárva, akkor a lámpa körülbelül 7 másodpercig tovább villog, majd pedig automatikusan törlődik az indítási utasítás. Ebben az esetben csukja be rendesen az ajtót, és nyomja le a **START/SZÜNET** gombot.

- Az ajtó kinyitása előtt várja meg, amíg az AJTÓBIZTONSÁG jelzőlámpa kiaszik.

2) SZENNYEZETTSÉGI SZINT JELZŐLÁMPA

A jelzőlámpa az adott opció kiválasztását jelzi.

3) Kg Detector (aktivan u samo nekim programima)

- A ciklus első perceiben a "Kg Detector" jelzőlámpa égve marad, miközben az intelligens érzékelő megméri a ruha súlyát, és ennek megfelelően állítja be a ciklusidőt, valamint a víz- és áramfogyasztást.

- A "Kg Detector" mindegyik mosási fázisban lehetővé teszi a dobban lévő ruhaadaggal kapcsolatos információk figyelemmel kísérését, és a mosás első perceiben:

- beállítja a szükséges vízmennyiséget;
- meghatározza a mosási ciklus hosszát;
- szabályozza az öblítést a mosáshoz kiválasztott textiltípusnak megfelelően;
- a kiválasztott textiltípushoz beállítja a dob forgási ritmusát;
- érzékeli a hab jelenlétét, és szükség esetén öblítés közben növeli a vízmennyiséget;
- a ruhaadagnak megfelelően és a kiegyensúlyozatlanság elkerülése érdekében beállítja a centrifugálási sebességet.

4) Wi-Fi JELZŐLÁMPA

- A Wi-Fi funkcióval ellátott készülékeken a csatlakozás állapotát jelzi: A kijelzés a következő lehet:

- **FOLYAMATOSAN ÉG:** távirányítás bekapcsolva.

- **LASSAN VILLOG:** távirányítás kikapcsolva.

- **HÁROM MÁSODPERCIG GYORSAN VILLOG, MAJD KIALSZIK:** a gép nem tud csatlakozni az otthoni Wi-Fi hálózathoz, vagy még nem került sor az alkalmazáshoz párosításra.

- **HÁROMSZOR LASSAN VILLOG, MAJD KÉT MÁSODPERCRE KIALSZIK:** a Wi-Fi hálózat visszaállítása (a mobilalkalmazással való összekapcsolódás során).

- **EGY MÁSODPERCIG ÉG, MAJD HÁROM MÁSODPERCRE KIALSZIK:** nyitva van az ajtó. A távirányítás nem aktiválható.

5) LEZÁRT GOMBOK JELZŐLÁMPA

A jelzőlámpa azt mutatja, hogy a gombok le vannak zárva.

6) HŐMÉRSÉKLETVÁLASZTÁS JELZŐLÁMPÁK

A kiválasztott program mosási hőmérsékletét mutatja, amely a megfelelő gombbal (ahol lehet) módosítható. Ha hideg mosást szeretne végezni, minden jelzőlámpának kikapcsolt állapotban kell lennie.

7) CENTRIFUGAVÁLASZTÁS JELZŐLÁMPÁK

A kiválasztott program centrifugálási sebességét mutatja, amely a megfelelő gombbal módosítható vagy kihagyható.

8) OPCÍÓK JELZŐLÁMPÁK

A jelzőlámpák a megfelelő gombokkal kiválasztható opciókat mutatják.

9) SZÁRÍTÁSVÁLASZTÓ JELZŐLÁMPÁK

A jelzőlámpák a szárítás mértékét mutatják, amely a megfelelő gombbal választható ki:

Automatikus szárítóprogramok



EXTRA SZÁRAZ

(törülközőkhöz, fürdőlepedőkhöz és nagyméretű ruhadarabokhoz).



VASALÁSSZÁRAZ

(vasalásra kész állapotban hagyja a ruhákat).



SZEKRÉNYSZÁRAZ

(vasalás nélkül elteendő ruhadarabokhoz).

10) KÜLÖNLEGES PROGRAMOK JELZŐLÁMPÁK

A jelzőlámpák a megfelelő gombokkal kiválasztható opciókat mutatják.

Programtáblázat

PROGRAM		kg (MAX.) * (lásd a kezelőlapot)											°C	1)									
		6+4kg	7+4kg	8+5kg	9+5kg	9+6kg	10+6kg	10+7kg	12+9kg	13+8kg	14+9kg	(MAX.)		2	1	1							
	PAMUT 2)	6	7	8	9	9	10	10	12	13	14	90°	●	●	●								
	ECO 40-60	6	7	8	9	9	10	10	12	13	14	60°	●	●									
	MOSÁS ÉS SZÁRÍTÁS	4	4	5	5	6	6	7	9	8	9	-	●	●									
	GYAPJÚ/KÉZI	1	1	2	2	2	2	2,5	2,5	2,5	30°	●	●										
	MÚSZAL ÉS SZÍNES 2)	3	3,5	4	4,5	4,5	5	5	6	6,5	7	60°	●	●	●								
	ÖBLÍTÉS	-	-	-	-	-	-	-	-	-	-	-	△	●									
	LEERESZTÉS ÉS CENTRIFUGA	-	-	-	-	-	-	-	-	-	-	-											
	SZÁRÍTÁS	GYAPJÚ SZÁRÍTÁS											1	1	1	1	1	1	1	1	1	-	
		ALACSONY HŐMÉRSÉKLET											3	3,5	4	4,5	4,5	5	5	6	6,5	7	-
		MAGAS HŐMÉRSÉKLET											4	4	5	5	6	6	7	9	8	9	-
	KÉNYES ANYAGOK 59'	2	2,5	2,5	2,5	2,5	2,5	2,5	3	3	3,5	40°	●	●									
3)	GYORS	14'	1	1	1,5	1,5	1,5	1,5	2	2	2	40°	●	●									
		30'	2	2,5	2,5	2,5	2,5	2,5	3	3	3	40°	●	●									
		44'	3	3,5	3,5	3,5	3,5	3,5	4	4	4	40°	●	●									
	VEGYES ÉS SZÍNES 59'	6	7	8	9	9	10	10	12	13	14	40°	●	●									
	TOKELETES PAMUT 59'	3	3,5	4	4,5	4,5	5	5	6	6,5	7	40°	●	●									
	SPECIAL 49'	6	7	8	9	9	10	10	12	13	14	40°	●	●									
	TÁVIRÁNYÍTÁS (Wi-Fi) Wi-Fi hálózaton keresztül, alkalmazás segítségével kapcsolható be/ki a távirányítás.																						

Kérjük, olvassa el az alábbi megjegyzéseket:

*A maximális száraz ruhaadag az alkalmazott típustól függ (lásd a kapcsolólapot).

- △ **(Csak a folyékony mosószertartó rekeszrel ellátott típusok esetében)**
Ha csak kevés ruhadarabon vannak olyan foltok, amelyeket folyékony fehérítőszerrel kell kezelnünk, akkor a foltok előzetes eltávolítását a mosógépben végezhetjük el. Öntse bele a fehérítőszer a folyékony fehérítőtartóba, amely a mosószeres fiók „2” jelű rekeszébe van behelyezve, és állítsa be a speciális ÖBLÍTÉS programot. Amikor az öblítési fázis véget ér, kapcsolja ki a készüléket, adja hozzá a többi textilát, és folytassa a mosást a ruhatípusoknak megfelelő programon.
- Csak az ELŐMOSÁS opció választásakor (ELŐMOSÁS opcióval rendelkezésre álló programok).
- Programok automatikus szárításhoz.
- 1) Egy program kiválasztásakor megjelenik a kijelzőn az ajánlott mosási hőmérséklet, amely a megfelelő gombbal módosítható (ha megengedett), de a megengedett maximális érték fölé nem növelhető.
- 2) A bemutatott programoknál a SZENNYEZETTSÉGI SZINT gomb segítségével a mosás időtartamát és intenzitását állíthatja be.
- 3) A GYORS program kiválasztásakor a rendelkezésre álló három gyors program egyikét választhatjuk ki (14', 30' és 44') a GYORS gombbal.

**INFORMÁCIÓ
TESZTLABORATÓRIUMOK
SZÁMÁRA**

**STANDARD PROGRAMOK A
96/60/EK IRÁNYELVNEK
MEGFELELŐEN**

MOSÁS:

ECO 40-60 PROGRAM
A HŐMÉRSÉKLET
BEÁLLÍTÁSA: 60°C

SZÁRÍTÁS

SZÁRÍTÁSI PROGRAM
MAGAS HŐMÉRSÉKLET
SZÁRÍTÁSI FOKOZAT
SZEKRÉNYSZÁRAZ

**STANDARD PROGRAMOK AZ
(EU) 2019/2023 RENDELETNEK
MEGFELELŐEN**

MOSÁS:

ECO 40-60 PROGRAM

MOSÁS ÉS SZÁRÍTÁS
ECO 40-60 PROGRAM +
SZÁRÍTÁSI FOKOZAT
SZEKRÉNYSZÁRAZ

Ha a berendezés explicit energianyilatkozattal rendelkezik: ez azt jelenti, hogy a berendezés hatékonyabb, mint az „A” energiahatékonysági osztály határértéke, mely osztály látható az elülső fiókon a felhatalmazáson alapuló 2019/2014/EU rendeletnek megfelelően.

HU

Programok leírása

A mindennapi mosás elősegítése érdekében a mosógép speciális programokkal rendelkezik a különböző típusú anyagok tisztításához és a különböző mértékű szennyeződések eltávolításához (lásd a programtáblázatot).

Válasszon programot a címkéken szereplő mosási utasításoknak megfelelően, különösen figyelve a maximális javasolt hőmérsékletre.

MOSÁS



FIGYELMEZTETÉS:

MOSÁSI TELJESÍTMÉNYRE VONATKOZÓ FONTOS TANÁCS

- Az új, színes ruhákat 5-6 mosásig külön mossa.
- Az olyan nagy méretű, sötét darabokat, mint a farmer és a törölköző, mindig külön mossa.
- Soha ne mosson együtt NEM SZÍNTARTÓ ruhákat.

TÁVIRÁNYÍTÁS (Wi-Fi)

Wi-Fi hálózaton keresztül, alkalmazás segítségével kapcsolható be/ki a távirányítás. Ebben az esetben a ciklus az alkalmazás utasításai alapján kezdődik el. További részletek a **TÁVIRÁNYÍTÁS (Wi-Fi)** részben.

PAMUT

Ez a program alkalmas a színes pamutruhák 40°C-on történő mosására vagy az ellenálló pamut anyagok 60°C vagy 90°C-os mosására a maximális tisztaság biztosításához. Az utolsó centrifugálási ciklus magas sebességgel történik, amely biztosítja a víz leghatékonyabb eltávolítást a ruhaneműkből.

ECO 40-60

Az **ECO 40-60** program olyan normál mértékben szennyezett pamut ruhaneműk mosására használható, amelyek a címkéjükön

szereplő információk alapján egyazon programon belül 40°C-on vagy 60°C-on is moshatók. Ez a program a környezetbarát termékek tervezéséről szóló uniós Ecodesign irányelvnek való megfelelés felmérésére szolgál.

MOSÁS ÉS SZÁRÍTÁS (ECO 40-60 +)

A **MOSÁS ÉS SZÁRÍTÁS** ciklus olyan normál mértékben szennyezett pamut ruhaneműk mosására használható, amelyek a címkéjükön szereplő információk alapján egyazon programon belül 40°C-on vagy 60°C-on is moshatók, a program szárítási fokozatának köszönhetően pedig a ruhákat közvetlenül elpakolhatja a szekrénybe. Ez a program a környezetbarát termékek tervezéséről szóló uniós Ecodesign irányelvnek való megfelelés felmérésére szolgál.

GYAPJÚ/KÉZI

A program kifejezetten gyapjúból készült, olyan ruhaneműkhöz kialakított mosóciklust végez el, amelyek moshatók gépben, amelyek kézi mosást igényelnek, illetve a program megfelelő a ruhaneműk címkéjén „Selyemként mosandó” cikkekhez.

MÚSZAL ÉS SZÍNES

A program lehetővé teszi, hogy különböző fajtájú textiliákat és különböző színeket együtt mosson. A dob rotációs mozgása és a vízszint optimalizálva van a mosási és az öblítési fázisban. Az alapos centrifugálás a gyűrődések kialakulásának csökkentését biztosítja.

ÖBLÍTÉS

Ez a program három öblítést végez közepes centrifugálási sebességgel (ami a megfelelő gombbal csökkenthető vagy kihagyható). Bármilyen típusú anyag öblítéséhez használható, például a kézi mosás után.

LEERESZTÉS ÉS CENTRIFUGA

A program leüríti a vizet és maximális fordulatszámú centrifugálást végez. A **CENTRIFUGAVÁLASZTÁS** gombbal kiiktatható a centrifugálás vagy csökkenthető a centrifugálási sebesség.

KÉNYES ANYAGOK 59'

Finom ruhaneműk és értékes anyagok mosásához és kezeléséhez készült

program. A program 59 perces mosóciklust biztosít alacsony hőmérsékleten. Kisebb töltetekhez javasoljuk.

GYORS (14'/30'/44')

Kompromisszumok nélküli megtakarítás! Ez az új program kiváló eredményekkel szolgál, miközben takarékoskodik a vízzel, az energiával, a mosószerrel és az idővel. Az opció közepes hőmérsékletű mosást kínál, és bármilyen anyaghoz használható. Kis töltetekhez és enyhén szennyezett ruhaneműkhöz ajánljuk.

VEGYES ÉS SZÍNES 59' *

A program tökéletes eredményeket kínál többféle anyag és fakulásmentes színek együttes mosásához, teljes töltettel, mindössze 59 perc alatt. Közepes hőmérsékleten való mosás esetén a programot nem túlságosan szennyezett ruhaneműkhöz javasoljuk.

** 20°C előbeállított hőmérséklet (a megfelelő gombbal módosítható). A mosási ciklus megfelelő a pamutalapú ruhaneműk mosásához is.*

TOKÉLETES PAMUT 59'

A program kiváló eredményeket garantál pamut ruhaneműk mosásához. Az opció csökkenti a mosási időtartamot közepes hőmérsékleteken közepesen szennyezett pamut ruhaneműkhöz. A legjobb eredmények eléréséhez javasoljuk, hogy csak félig töltsen fel a gépet ruhaneművel.

SPECIAL 49'

A program innovatív technológiája lehetővé teszi a mosásra fordított idő lerövidítését, miközben változatlanul magas mosási teljesítményt biztosít közepes hőmérsékleteken mindössze 49 perc alatt.

SZÁRÍTÁS



FIGYELMEZTETÉS:

A szárítóprogramok megkezdése előtt ki kell venni a dobból a koncentrált mosóporokhoz és a folyékony mosószerekhez használt adagolókat.

A szárítási ciklus folyamán a dob váltogatja a forgási irányt, hogy a ruhadarabok ne gubancolódjanak össze, és ezáltal a szárítás is egyenletesebb lesz. A gyűrődések minimálisra csökkentése érdekében a készülék hűvös levegőt használ a szárítási ciklus utolsó 10/20 percében.

GYAPJÚ SZÁRÍTÁS

Alacsony hőmérsékletű szárító program, gyapjúruhák gondos és körültekintő szárításához ideális, csökkenti a bolyhosodást és az összetapadást. A szárítás előtt célszerű kifordítani a ruhadarabokat. Az időtartam az adag nagyságától és a mosásnál kiválasztott centrifugálási sebességtől függ. A ciklus legfeljebb 1 kg-os kis adagokhoz használható (3 gyapjúpulóver).



APPAREL CARE

A készülék gyapjuszárító ciklusát a The Woolmark Company is jóváhagyta a gépben mosható gyapjútermékek szárításához, azzal a feltétellel, hogy a termékek mosása és szárítása a ruhadarabokon lévő címke, illetve a készülékgyártó utasításai szerint történik. A Woolmark szimbólum számos országban rendelkezik tanúsítvánnyal. M1715

ALACSONY HŐMÉRSÉKLET

Az alacsony hőmérsékletű szárítóprogramot szintetikus és kevert szál anyagokhoz ajánljuk (mindig nézze meg a kezelési útmutató címkét).

MAGAS HŐMÉRSÉKLET

A magas hőmérsékletű szárítóprogramot pamutból és vászomból készült anyagokhoz ajánljuk (mindig nézze meg a kezelési útmutató címkét).

HU

9. SZÁRÍTÁSI CIKLUS

- Az itt megadott tájékoztató általános jellegű, ezért a legjobb szárítási eredmények eléréséhez bizonyos gyakorlatra van szükség.
- Az első használat alkalmával a megadottnál rövidebb szárítási idők beállítását javasoljuk, hogy megállapíthassa a szárítás kívánt mértékét.
- A légcsatoma eltömődésének elkerülése érdekében ne szárítson gyorsan kopó anyagokat, például pokrócot vagy bolyhos ruhákat.
- Javasoljuk, hogy az alábbi módszer szerint válogassa szét a ruhákat:

- A ruhadarabok kezelési útmutató címkéjén látható szimbólumok szerint

- Szárítógépben történő szárításra alkalmas.
- Szárítás gépben, magas hőmérsékleten.
- Szárítógépben csak alacsony hőmérsékleten szárítható.
- NEM** szárítható géppel.

Ha a ruhadarabon nincs kezelési útmutató címke, akkor azt kell feltételezni, hogy a ruhadarab gépi szárításra nem alkalmas.

- Méret és vastagság szerint

Ha a ruhadarab nagyobb a szárítógép kapacitásánál, akkor vastagság szerint válogassa szét a ruhadarabokat (például a törülközőket az alsóneműtől).

- Anyagtípus szerint

Pamut/vászon: törülköző, pamut-jersey, ágynemű és asztalterítő.

Szintetikus anyagok: poliészterből vagy poliamidból készült blúz, ing, overall stb., valamint a pamut és a szintetikus anyagok keverékei.

- Csak előzetesen kicentrifugázott ruhaneműt szabad szárítani.

A helyes szárítási mód

- Nyissa ki az ajtót.
- Tegye be a ruhákat, ügyelve arra, hogy ne lépje túl a programtáblázatban jelzett maximális szárítható ruhamennyiséget. Nagyméretű anyagok (például lepedők) vagy erősen nedvszívó anyagok (például törülközők, farmernadrágok) esetében célszerű az adag méretét csökkenteni.
- Csukja be az ajtót.
- Válassza ki a ruhaneműknek legmegfelelőbb szárítási programot (**MAGAS HŐMÉRSÉKLET, ALACSONY HŐMÉRSÉKLET, GYAPJÚ SZÁRÍTÁS**).
- Válassza ki a szárítás eléri kívánt mértékét:

EXTRA SZÁRAZ

(törülközőkhöz, fürdőlepedőkhöz és nagyméretű ruhadarabokhoz).

VASALÁSSZÁRAZ

(vasalásra kész állapotban hagyja a ruhákat).

SZEKRÉNYSZÁRAZ

(vasalás nélkül elteendő ruhadarabokhoz).

IDŐZÍTETT SZÁRÍTÁSI PROGRAMOK

- 120 PERC
- 90 PERC
- 60 PERC
- 30 PERC

A gyapjúszerítő program választásakor nem lehet az alapértelmezettől eltérő szárítási fokot választani.

A szárítási ciklus alatt a dob nagyobb fordulatszámra gyorsul fel a ruhaadag elosztása és a szárítási teljesítmény optimálissá tétele céljából.

- Az egyik automatikus program kiválasztásával a mosó-szárítógép a ruhaadag nagyságának és a kiválasztott szárítási típusnak megfelelően kiszámítja a szárításhoz szükséges időt és a szükséges maradó nedvességet.
- Ellenőrizze, hogy a csap ki van-e nyitva és a kifolyócső megfelelően van-e elhelyezve.

A készülék megfelelő működése érdekében ne szakítsuk meg a szárítási ciklust, hacsak az nem feltétlenül szükséges.

HU

FIGYELMEZTETÉS:

Ne szárítson különleges párnázású ruhadarabokat (például paplant, steppelt anorákot stb.) vagy finom textíliát.

Ha a ruhákat facsaras nélkül kell szárítani, akkor a gyűrődések elkerülése érdekében kisebb mennyiséget tegyen be a gépbe.

AUTOMATIKUS MOSÁS ÉS SZÁRÍTÁS PROGRAM

Nem lépheti túl a programtáblázatban jelzett maximális szárítható ruhamennyiséget, mert különben a ruha nem szárad meg megfelelően.

- Nyomja le a **START/SZÜNET** gombot (a hátralévő szárítási idő látható a kijelzőn).

A szabványos adag alapján a készülék kiszámítja a kiválasztott program végéig tartó időt, majd pedig a ciklus közben korrigálja az időtartamot a ruhaadag méretéhez és összetételéhez képest.

Ha azt szeretné, hogy a mosás után automatikusan elkezdődjön egy szárítási ciklus, állítsa be a szárítás kívánt mértékét a "**SZÁRÍTÁSVÁLASZTÓ**" gombbal, és indítsa be a ciklust. A mosóprogram végén automatikusan elkezdődik a beállított szárítási ciklus (lásd a "**SZÁRÍTÁSVÁLASZTÓ**" részt).

10. HIBAELHÁRÍTÁS ÉS GARANCIA

Ha úgy véli, hogy mosógépe nem működik megfelelően, tekintse át az alábbi rövid útmutatót, amely gyakorlati tanácsokat tartalmaz a legtöbb általános probléma megoldásához.

HIBAJELENTÉS

- **Kijelzős típusok:** a hibát egy szám jelzi, ami előtt „E” betű van (például: Hiba 2 = E2)
- **Kijelző nélküli típusok:** a hibát az jelzi, hogy minden LED-jelző annyiszor villan fel, amennyi a hibakód, amit 5 másodperces szünet követ (például: Hiba 2 = két felvillanás – 5 másodperc szünet – két felvillanás – stb.)

Jelzett hiba	Lehetséges okok és gyakorlati megoldások
E2 (kijelzővel) A LED-jelzők 2 felvillanása (kijelző nélkül)	A gép nem tud vizet beszívni. Ellenőrizze, hogy nyitva van-e a vízcsap. Ellenőrizze, hogy a vízbevezető tömlő nincs-e meghajolva, meggömbülve vagy eltömődve. Az elvezetőcső nincs a megfelelő magasságban (lásd a telepítéssel foglalkozó részt). Zárja el a vízcsapot, csavarozza ki a tömlőt a mosógép hátsó részéből, és ellenőrizze, hogy a „homokszűrő” tiszta és akadálymentes-e. Bizonyosodjon meg arról, hogy a szűrő nincs eltömődve, és hogy nincsenek olyan idegen tárgyak a szűrő rekeszben, amelyek meggátolhatják a víz megfelelő áramlását.
E3 (kijelzővel) A LED-jelzők 3 felvillanása (kijelző nélkül)	A mosógép nem engedi le a vizet. Bizonyosodjon meg arról, hogy a szűrő nincs eltömődve, és hogy nincsenek olyan idegen tárgyak a szűrő rekeszben, amelyek meggátolhatják a víz megfelelő áramlását. Ellenőrizze, hogy az elvezetőtömlő nincs-e meghajolva, meggömbülve vagy eltömődve. Ellenőrizze, hogy nem dugult-e el a háztartási csatornarendszer, és akadálymentesen folyik-e el a víz. Próbálja meg a mosogatóba vezetni a vizet.
E4 (kijelzővel) A LED-jelzők 4 felvillanása (kijelző nélkül)	Túl sok a hab és/vagy a víz. Ellenőrizze, hogy nem használt-e túl sok mosószert vagy nem mosógéphez készült terméket.
E7 (kijelzővel) A LED-jelzők 7 felvillanása (kijelző nélkül)	Ajtóprobléma. Ellenőrizze, hogy rendesen be van-e csukva az ajtó. Ellenőrizze, hogy nem akadályozzák-e ruhadarabok az ajtó becsukását. Ha beszorult az ajtó, kapcsolja ki a mosógépet, húzza ki a kábelt a hálózati aljzatból, várjon 2-3 percet, és nyissa ki újra az ajtót.
Egyéb kódok	Kapcsolja ki a mosógépet, húzza ki a kábelt a hálózati aljzatból, és várjon egy percet. Kapcsolja be a mosógépet és indítson be egy programot. Ha a hiba továbbra is fennáll, vegye fel közvetlenül a kapcsolatot a hivatalos Ügyfélszolgálattal.

Probléma	Lehetséges okok és gyakorlati megoldások
A mosógép nem működik/ nem indul be	Ellenőrizze, hogy a kábel be van-e dugva a hálózati aljzatba.
	Ellenőrizze, hogy be van-e kapcsolva a mosógép.
	Ellenőrizze, hogy működik-e a fali csatlakozóaljzat; ellenőrizze egy másik készülékkel, például egy lámpával.
	Lehet, hogy nincs megfelelően becsukva az ajtó: nyissa ki és csukja be újra.
	Ellenőrizze, hogy megfelelően választotta-e ki a kívánt programot, és lenyomta-e az indítógombot.
	Ellenőrizze, hogy a mosógép nincs-e Szünet üzemmódban.
Víz folyt ki a padlóra a mosógép körül	Lehet, hogy szivárog a víz a csaptelep és a vízellátó cső közötti tömítésnél. Ebben az esetben cserélje ki a tömítést és húzza meg a csatlakozást.
	Ellenőrizze, hogy megfelelően a helyén van-e a szűrő.
A mosógép nem centrifugál	A ruhadarabok nem megfelelő elrendezése miatt előfordulhat, hogy a mosógép:
	<ul style="list-style-type: none"> • a centrifugálási idő növelésével megpróbálja kiegyensúlyozni az adagot; • csökkenti a centrifugálási sebességet a vibráció és a zaj csökkentése érdekében; • a gép védelme érdekében kihagyja a centrifugálást.
	Ügyelje arra, hogy a ruhaadag kiegyensúlyozott legyen. Ha egyenetlen a ruhaeloszlás, vegye ki, majd tegye vissza a ruhadarabokat, és indítsa be újra a programot.
	Ez amiatt fordulhat elő, hogy nem távozott az összes víz a mosógépből: várjon néhány percet. Ha a probléma továbbra is fennáll, olvassa el a 3-as számú hibával foglalkozó részt.
	Egyes típusokon „nincs centrifugálás” funkció is van: ellenőrizze, hogy nincs-e bekapcsolva ez a funkció.
	Ellenőrizze, hogy nincsenek-e olyan opciók bekapcsolva, amelyek módosítják a centrifugálást.
	A túl sok mosószer használata akadályozhatja a centrifugálás megkezdését.
Erőteljes rezgés / zaj hallható centrifugálás közben	Lehet, hogy a mosógép nincs teljesen vízszintbe állítva: szükség esetén állítsa be a lábakat az ezzel foglalkozó részben foglaltak szerint.
	Győződjön meg arról, hogy kivette-e a gépből a szállításhoz használt csavarokat, gumidugókat és távtartókat.
	Ellenőrizze, hogy nincsenek-e idegen tárgyak a dobban (pénzérmék, kapcsok, gombok stb.).

A szabványos gyártói garancia a gyártó cselekedete vagy mulasztása miatt keletkező elektromos vagy mechanikai hibák által okozott meghibásodásokra terjed ki. Díj számítható fel, ha a meghibásodást nem a leszállított termék belső hibája, a termék helytelen használata vagy a használati utasítások be nem tartása okozta.

A weboldalunkon elérhető pótalkatrészek listáját kivéve semmilyen körülmények között ne javíttassa vagy kísérelje meg saját maga megjavítani a készüléket, és semmilyen esetben ne javíttassa meg a készüléket tapasztalatlan és / vagy szakképzetlen személyekkel. A tapasztalatlan és / vagy szakképzetlen személyek által végzett javítások sérülést vagy a berendezés súlyos meghibásodását és vagyoni kárt okozhatnak. Javasoljuk, hogy vegye fel a kapcsolatot a hivatalos műszaki segítségnyújtási központokkal.

Javasoljuk, hogy mindig eredeti pótalkatrészeket használjon, amelyek az Európai Gazdasági Térségen belüli forgalomba hozataltól számított legalább 10 évig az ügyfélszolgálatunktól beszerezhetők.




FIGYELMEZTETÉS:

A gyártó nem tehető felelőssé a nem a hivatalos műszaki segítségnyújtási központ vagy a gyártó által a termékei javítására és karbantartására vonatkozó vállalati iránymutatásoknak megfelelően felhatalmazott szolgáltató által végzett javításokból eredő, a dolgokat és az embereket ért károkért és/vagy biztonsági problémákért. A hagyományos garancia nem terjed ki az illetéktelen személyek által a termékben a javítási kísérlet során okozott károkra.

2021. március 1-től a háztartási készülékek energiafogyasztásának címkézésével és környezetbarát tervezésével kapcsolatos energia- és környezetvédelmi információk Európában a termékadatbázisban (EPREL) a következő linken (<https://eprel.ec.europa.eu/>) vagy az energiacímkén található QR-kódon láthatók.

Garancia

A termékre a mellékelt garanciajegyen található kikötésekkel és feltételekkel terjed ki a garancia. A garanciajegyet megfelelő módon ki kell tölteni és meg kell őrizni, hogy szükség esetén bemutathassa a hivatalos Ügyfélszolgálatnak.

A  jel terméken történő elhelyezésével saját felelősségünkre kijelentjük, hogy a termék megfelel a jogszabályokban meghatározott összes európai biztonsági, egészségügyi és környezetvédelmi követelménynek.

A gyártó minden felelősséget elhárít a termékhez mellékelt füzetben előforduló nyomdahibákkal kapcsolatban. Ezen kívül a gyártó – a lényeges jellemzők megváltoztatása nélkül – fenntartja a termékek szükség szerinti módosításának jogát.